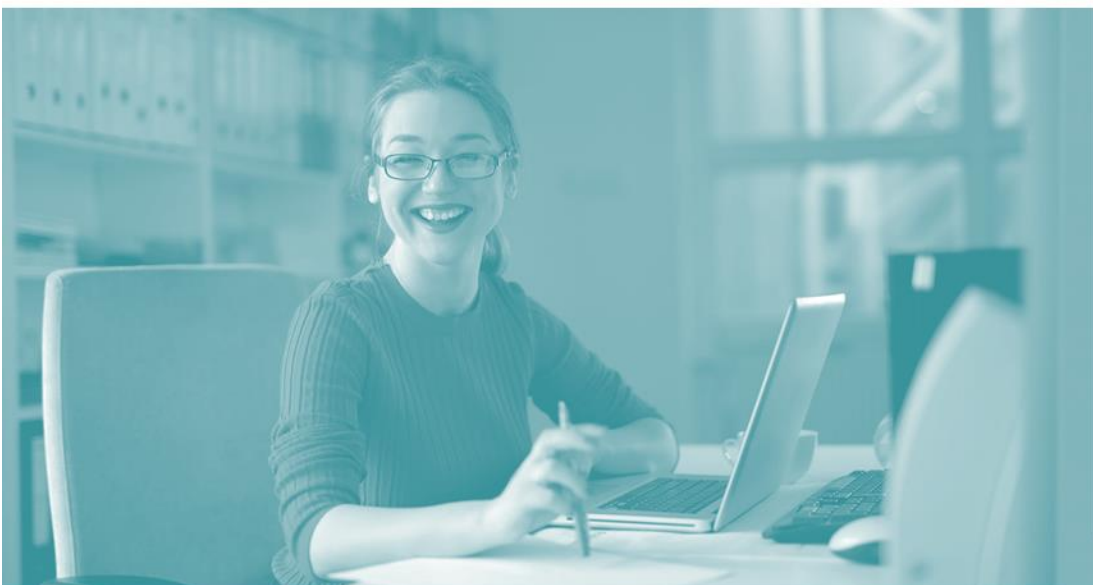


PROVOZ MATEŘSKÝCH ŠKOL V OBDOBÍ DO KONCE ŠKOLNÍHO ROKU 2019/2020



MŠMT
MINISTERSTVO ŠKOLSTVÍ,
MLÁDEŽE A TĚLOVÝCHOVY

Praha, 30. 4. 2020

PROVOZ MATEŘSKÝCH ŠKOL V OBDOBÍ DO KONCE ŠKOLNÍHO ROKU 2019/2020

Cesta do mateřské školy a z mateřské školy

Při cestě do mateřské školy a ze školy se doporučuje dodržovat obecná pravidla chování stanovená krizovými opatřeními, zejména:

- Zakrytí úst a nosu ve veřejných dopravních prostředcích.
- Dodržení odstupů 2 m.

Příchod k mateřské škole a pohyb před mateřskou školou

- V žádném případě by nemělo docházet ke shromažďování osob před školou; mateřská škola je povinna zajistit případnou organizaci pohybu osob před školou.
- Dodržení odstupů 2 m.
- Pro všechny osoby nacházející se před budovou školy platí povinnost zakrytí úst a nosu.¹

V budově mateřské školy

- Doporučuje se organizovat aktivity tak, aby bylo možné větší než obvyklou část dne strávit venku v areálu MŠ.
- Doprovázející osoba se v budově mateřské školy pohybuje vždy v roušce¹.
- Pro pobyt venku se využívá pouze areál MŠ, včetně zahrady, nádvoří, hřiště školy. Dle místních podmínek skupiny dětí se intervalově střídají nebo je určen oddělený prostor pro jednotlivé skupiny.
- Toalety musí být vybaveny tekoucí pitnou vodou, mýdlem v dávkovači a jednorázovými papírovými ručníky pro bezpečné osušení rukou.
- Úklid a dezinfekce toalet probíhá vícekrát denně.
- Rukavice pro běžné činnosti nejsou nutné, potřebné jsou např. při dopomoci s osobní hygienou dětí, při přípravě jídla, likvidaci odpadů atd.
- Škola zajistí dostatečné množství dezinfekce.
- Časté větrání je zásadním preventivním faktorem (minimálně jednou za hodinu po dobu 5 minut).
- Úklidový personál musí být informován a poučen o hygienických zásadách a o potřebě čištění a dezinfekce povrchů a předmětů.
- Důkladné čištění všech místností, ve kterých se děti, pedagogové a další pracovníci školy nacházejí, musí být prováděno nejméně jednou denně.
- Dezinfekce povrchů nebo předmětů, které používá zvláště velký počet lidí, musí být prováděna několikrát denně (např. kliky dveří, spínače světla, klávesnice a počítačové myši). Nutné je vyhnout se alergickým prostředkům.

¹ Uvedené neplatí pro osoby s výjimkou z povinného zakrytí nosu a úst (viz MO MZ):

<http://www.mzcr.cz/dokumenty/mimoradne-opatreni-noseni-ochrannych-prostredku-dychacich-cest-s-vyjimkami> 18981 4135 1.html

- Odpadkové koše musí být vyprázdněny alespoň jednou denně.

Ve třídě

- Neprodleně po přezutí a převlečení si musí každý důkladně (20 až 30 sekund) umýt ruce vodou a tekutým mýdlem (*návod do každé třídy*).
- V každé třídě je nezbytné často větrat (minimálně jednou za hodinu po dobu 5 minut).

Při podezření na možné příznaky COVID-19

- Nikdo s příznaky infekce dýchacích cest, které by mohly odpovídat známým příznakům COVID-19 (zvýšená tělesná teplota, kašel, náhlá ztráta chuti a čichu, jiný příznak akutní infekce dýchacích cest) nesmí do školy vstoupit.
- Pokud dítě vykazuje některý z možných příznaků COVID-19, je nutné umístit jej do předem připravené samostatné místnosti a kontaktovat zákonné zástupce s ohledem na okamžité vyzvednutí dítěte. O podezření se informuje spádová hygienická stanice. Ostatní děti je pak vhodné umístit do jiné místnosti nebo změnit výuku na pobyt venku s povinným nošením roušky, dokud není známý zdravotní stav indisponovaného dítěte.
- Pokud se u zaměstnance mateřské školy příznaky objeví v průběhu práce, resp. vyučování, školu opustí v nejkratším možném čase s použitím ochranných pomůcek a požadovaného odstupu. Děti je pak vhodné umístit do jiné místnosti nebo změnit výuku na pobyt venku s povinným nošením roušky, dokud není známý zdravotní stav indisponovaného učitele.

Rámcová pravidla pro zařízení školního stravování

- Dle místních podmínek, množství dětí a personálu je možné zvažovat jednu z následujících možností:
 - Školní stravování – vydávání stravy při zajištění zpřísněných hygienických pravidel na straně osob, které zajišťují přípravu a vydávání jídla.
 - Školní stravování – studené balíčky při zajištění pravidel konzumace.
- Před zahájením stravování si každé dítě umyje ruce.

Základní pravidla pro provádění úklidu

- Před znovuotevřením školy bude uskutečněn důkladný úklid a dezinfekce všech prostor.
- Zvýšení frekvence dezinfekce ploch (s důrazem na místa dotyku rukou).
- Pro čištění a dezinfekci se používají dezinfekční prostředky, které působí jakoukoliv virucidní aktivitou. Na etiketě je uvedena účinná koncentrace dezinfekčního prostředku a čas působení (min. EN14476 nebo DVV/RKI).
- Ředění dezinfekčních prostředků musí být prováděno v souladu s návodem uvedeným na etiketě dezinfekčního prostředku a po uplynutí času působení je nutné dezinfekci zopakovat.
- Zvýšená pozornost je věnována také dezinfekci školních lavic, stolů a povrchů, jako jsou např. kliky, vodovodní baterie, klávesnice, dálkové ovládače, telefony, učební pomůcky, čipové systémy, podlahy používaných prostor, WC apod. Po celou dobu platnosti epidemiologických opatření je zakázán suchý úklid.
- Zajistit dostupnost nádob na likvidaci odpadů bezpečným způsobem (vyjímatelné jednorázové pytle).

- O zpřísněných podmínkách úklidu musí být poučen úklidový personál. Je potřeba definovat plány úklidu a stanovit, kdo a kdy bude úklid provádět.

Osoby s rizikovými faktory

Ministerstvo zdravotnictví stanovilo následující rizikové faktory:

1. Věk nad 65 let s přidruženými chronickými chorobami.
2. Chronické onemocnění plic (zahrnuje i středně závažné a závažné astma bronchiale) s dlouhodobou systémovou farmakologickou léčbou.
3. Onemocnění srdce a/nebo velkých cév s dlouhodobou systémovou farmakologickou léčbou např. hypertenze.
4. Porucha imunitního systému, např.
 - a) při imunosupresivní léčbě (steroidy, HIV apod.),
 - b) při protinádorové léčbě,
 - c) po transplantaci solidních orgánů a/nebo kostní dřeně,
5. Těžká obezita (BMI nad 40 kg/m²).
6. Farmakologicky léčený diabetes mellitus.
7. Chronické onemocnění ledvin vyžadující dočasnou nebo trvalou podporu/náhradu funkce ledvin (dialýza).
8. Onemocnění jater (primární nebo sekundární).

Doporučuje se, aby zaměstnanci zvážili tyto rizikové faktory, pokud se na ně vztahují, a v případě přítomnosti ve škole musí věnovat zvýšenou pozornost při ochraně svého zdraví.

Ředitel školy zajistí důsledné dodržování hygienických doporučení pro provoz školy a organizaci pobytu žáků ve škole.

Zaměstnanci, včetně zaměstnanců náležejících do rizikové skupiny, i nadále plní pracovněprávní povinnosti vyplývající z pracovněprávního vztahu.

Je-li to organizačně možné, může ředitel školy zaměstnancům patřícím do rizikové skupiny, kteří přichází při výkonu práce do přímého kontaktu s větším množstvím dalších osob, umožnit na jejich žádost úpravu způsobu výkonu pracovních povinností.

Není-li taková úprava pracovních povinností organizačně možná, tak by měl zaměstnanec doložit, že patří do rizikové skupiny (potvrzením od lékaře) a v návaznosti na to se lze se zaměstnancem dohodnout na poskytnutí neplaceného volna (pracovního volna bez náhrady mzdy nebo platu).

Co dělat v případě, že dítě patří do rizikové skupiny

Do rizikové skupiny patří dítě, který osobně naplňuje alespoň jeden bod (2–8) uvedený výše nebo pokud některý z bodů naplňuje jakákoliv osoba, která s ním žije ve společné domácnosti.

Doporučuje se, aby zákonní zástupci zvážili tyto rizikové faktory, pokud žák patří do rizikové skupiny, a rozhodli o účasti dítěte v mateřské škole s tímto vědomím.

Před prvním vstupem do školy podepíše zákonný zástupce dítěte

- písemné seznámení s vymezením rizikových skupin stanovených Ministerstvem zdravotnictví, a
- písemné čestné prohlášení o neexistenci příznaků virového infekčního onemocnění (např. horečka, kašel, dušnost, náhlá ztráta chuti a čichu apod.).

O této povinnosti by měli být zákonní zástupci ředitelem školy předem informováni (v rámci sdělení informace o obnovení osobní přítomnosti ve škole a jejích podmínkách). Pokud zákonný zástupce tyto dokumenty nepodepíše, nebude dítěti osobní účast v mateřské škole umožněna.

Osobní ochranné pomůcky pro zaměstnance školy

V souladu s Mimořádným opatřením Ministerstva zdravotnictví ([doplnit odkaz](#)) vzniká povinnost nosit roušky, popř. jinou ochranu nosu a úst, občanům České republiky, a to i po dobu jejich výkonu práce (pokud místo práce není v místě trvalého bydliště). Mimořádné opatření tedy přikazuje, aby občan ochranný prostředek užíval i v práci. V daném případě, pokud se nejedná o prvek, který zaměstnavatel zaměstnanci přiděluje v rámci řízení rizik k zajištění bezpečnosti a ochrany zdraví při práci, lze tyto pomůcky označit jako „osobní ochranný prostředek“, nikoli tedy „osobní ochranný pracovní prostředek“. Neexistuje zde tedy pro zaměstnavatele vyvstávající povinnost vybavit zaměstnance rouškami, či jiným ochranným prostředkem dýchacích cest. Z Mimořádného opatření nevyplývá, že by byl prostředek, který brání šíření kapének, osobním ochranným pracovním prostředkem. V dalším odkazujeme na stanovisko Ministerstva zdravotnictví, které je k dispozici zde - <https://koronavirus.mzcr.cz/ma-zamestnavatel-povinnost-vybavit-zamestnance-rouskou/>

Přesto doporučujeme, aby škola disponovala určitou zásobou roušek či respirátorů třídy FFP1 pro případ potřeby.

Lze odkázat také na Doporučení Ministerstva zdravotnictví k používání respirátorů a roušek (ústenek) a doporučené třídy ochrany pro vybrané profese, které je dostupné [zde](#).

Co připravit před znovuotevřením školy

- Mateřská škola a její provoz se řídí po znovuotevření nadále standardními pravidly podle právních předpisů, zejména podle zákona č. 561/2004 Sb., o předškolním, základním, středním, vyšším odborném a jiném vzdělávání (školský zákon), ve znění pozdějších předpisů, a vyhlášky č. 14/2005 Sb., o předškolním vzdělávání, ve znění pozdějších předpisů.
- Škola by měla včas informovat zákonné zástupce dětí o organizaci předškolního vzdělávání a dalších souvislostech:
 - povinnosti podepsat čestné prohlášení a seznámení ([viz příloha](#)),
 - organizaci vzdělávacích aktivit,
 - provozní době školy,
 - provozu školy, hygienických opatřeních, způsobech předávání, vyzvedávání a omlouvání nepřítomnosti dětí apod.
- Úplata za předškolní vzdělávání a školské služby je vybírána obvyklým způsobem.